

ようこそ！

杉の子学園保育所見学会へ
(令和4年度版)



杉の子学園保育所は昭和42年に 開設し、今年で56年目をむかえました。

保育理念

愛 和

保育とは「愛」

子どもたちは多くの愛に生まれ、
健全に育つ

保育とは「和」

子どもたちを中心に、保護者・
職員・地域が和になって、暖かく育ちあう

こちらは48年過ぎた旧園舎



こちらが8年目をむかえた新園舎です



保育の基本方針

- のびのびと、健康で丈夫な身体づくりと、健やかな心の発育を促す
- 様々な体験を通して、夢と希望と明日への活力を培う
- 保護者や地域との信頼関係をむすんでいけるよう努力する

クラス編成

- | | | |
|-----------------|-------|--------|
| ○ 0歳児(4ヶ月以上)もも組 | ・ 6名 | ・ 担任2名 |
| ○ 1歳児 すみれ組 | ・ 20名 | ・ 担任4名 |
| ○ 2歳児 つくし組 | ・ 21名 | ・ 担任4名 |
| ○ 3歳児 たんぽぽ組 | ・ 21名 | ・ 担任2名 |
| ○ 4歳児 ひまわり組 | ・ 21名 | ・ 担任2名 |
| ○ 5歳児 さくら組 | ・ 21名 | ・ 担任2名 |
| ○ 一時保育 あおぞら組 | | 担当2名 |

職員は、
上級救命技能認定証
を取得しています。



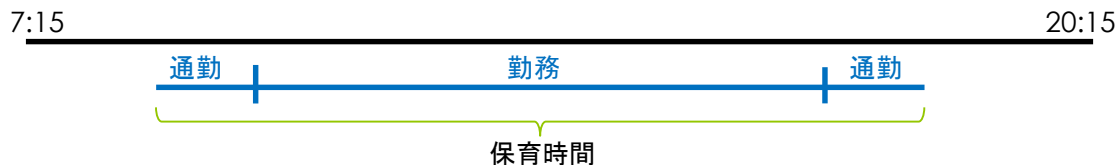
※上級救命技能認定証とは...
心肺蘇生やAED、異物除去、止血法などを学ぶ普通救命の講習内容に加え、小児・乳児の心肺蘇生、傷病者管理、外傷の応急対応、搬送法などを学ぶ講習を受講することで交付されます。

開所時間 7:15 ~ 20:15

保育時間

- 標準時間認定の方は、7:15~18:15の中で保育を必要とする時間。
- 短時間認定の方は、9:00~17:00の中で保育を必要とする時間。

保育時間は、保育園の開園時間内で、保護者の方の勤務時間と通勤に掛かる時間を足した時間で決まり、個人によって違います。



延長保育

- 標準時間認定で、18:15を過ぎる場合、また短時間認定で9:00前、あるいは17:00を過ぎる場合は、延長保育となります。
- 延長保育には、**月極め**と単発（**スポット保育**）があり、料金体系が違います。
- 今現在、特に定員はありません。

<月極めの場合>

「延長保育申請書」をご提出いただき、1時間の延長保育料は、1ヶ月の保育料の約1割、2時間の延長料金は約2割分に相当します。

保育料金は、口座からの引き落としになりますが、延長料金は、**1ヶ月分ずつ月初めに園で集金**させていただきます。

<スポット保育の場合>

事前に分かっている場合は、早めにお知らせください。急な場合はお電話でも対応しています。

スポットにかかる延長保育料金は、1時間毎に、乳児は600円、幼児は400円です。

こちらは月末締めで翌月に請求をさせていただきます。

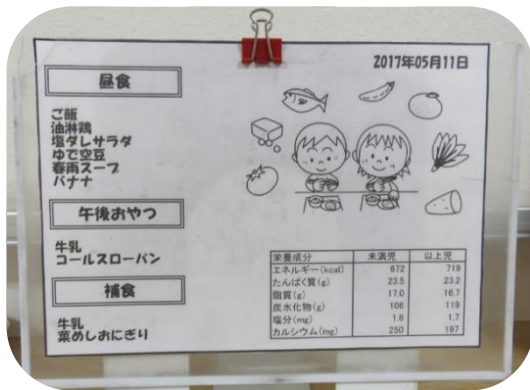
夕飯の提供

- 2時間延長保育を利用時のみ、夕飯の提供ができます。
- 夕飯は3日前までの申込みが必要です。1食400円かかります。
- 当日12時までのキャンセルは料金がかかりませんが、それ以降の場合には（急な発熱による早退等も含む）料金が発生してしまいます。
- 夕飯は離乳食は対応していません。



給食の紹介

サイクルメニューではなく、
毎日違った献立で給食を提供しています。



毎週クラス別の盛りつけ量で
実物のサンプルを展示しています。



こちらは離乳食（後期）です。



この日のおやつは
コールスローパン



食物アレルギーの対応

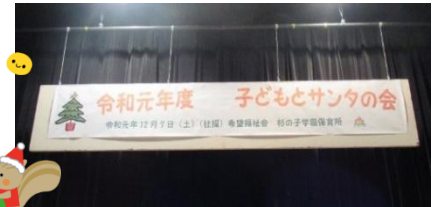
- 給食では、ご家庭で試してみて問題のなかった食材で提供をします。
- 食物アレルギーが疑われる場合は、まずは主治医の先生に相談の上、アレルギーの検査を受けてください。
- その検査結果に基づき、主治医の先生が書いた食物アレルギー指示書をご提出いただくと、代替食を作って提供します。（書式は園にあります）
- 検査も指示書もなく、ご家庭で試していない食材を含む給食の提供はできませんので、ご注意ください。
- 入園が内定後、園から送る書類の中に、今までに食べたことがある食材を確認する「食材チェック表」があります。
- 入園前に保育士と面接がありますので、そこで詳しく様子をお聞きいたします。（0歳児さん、また食物アレルギーのあるお子さんは栄養士も面接に立ち会います）

お薬の投薬について

- 基本的に、お薬はお預かりしていません。
- お医者さんに「保育園に在籍しています」とお伝えいただくと、朝晩の2回に分けて処方してくれる可能性があります。
- ただし、熱性けいれんを起こしたことがあるお子さんで、**けいれん止め**や、食物アレルギーの**抗アナフィラキシー剤**、また溶連菌感染症などで処方される**抗生剤**などの場合は、お医者さんからの**与薬指示書**と**薬剤情報提供書**をご提出いただければ、投薬はできますので、個別にご相談ください。



保護者の方に参加、 ご協力いただく行事について



● 入園式（4月第1土曜午前）

● 家庭訪問・個人面談

…クラス懇談会とは別に、家庭訪問または個人面談を行います。
(土曜を含む)年に一度のことですので、ぜひご協力ください。

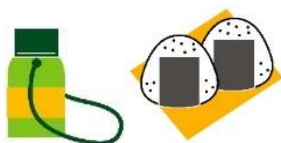
● 保護者会主催バザー（日曜）

…保護者の方が協力しあって、毎年バザーが開催されています。

園舎内はバザールや
食堂、ゲームコーナーなど
地域の方や卒園児も
たくさん来てくれます！



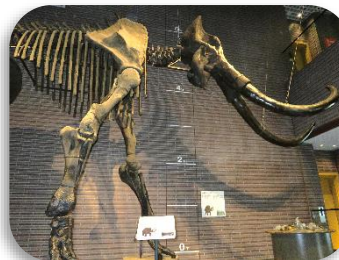
○ 親子遠足



…2歳児以上のクラスで春と秋の年2回実施しています。

保護者の方にご協力いただく行事はおおむね土曜か日曜ですが、土日は道路等が混むため、親子遠足は平日に実施しています。

春か秋のどちらかは収穫（いちご狩り、芋掘りなど）を含む遠足で、子どもたちの実体験を大切にしています。どうぞご理解とご協力をお願いいたします。



○ 保育参加・保育参観 クラス懇談会

…乳児クラスは、平日午前、1日1家庭ずつ保育参加を行います（年1回）。

幼児クラスは、土曜午前（年2回）保育参観を行います。クラス懇談会は、全クラス年2回行います。

○ 一斉引き渡し訓練

…保育園では毎月避難訓練を行っていますが、年に1度は、保護者の方にご協力いただく『一斉引き渡し訓練』があります。

○ 運動会

…10月の土曜日もしくは日曜日に近隣の小学校で行います。



● 子どもとサンタの会

…クリスマス発表会です。12月の土曜に開催しますが、会場舞台は抽選ですので、日時は9月に決定します。

● 卒園式

…3月の土曜日に行います。

卒園する年長さんの保護者と在園児を代表して4歳児さんが式に参加をします。

● 4歳児・お泊り保育

…親元を離れて、子どもたちだけで保育園に1泊のお泊りをします。

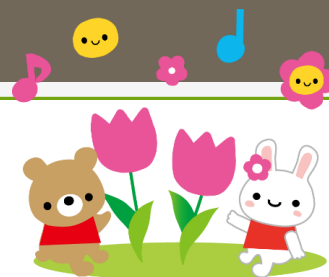
● 5歳児・サマーキャンプ

…5歳児は2泊3日のキャンプに行きます。



いろいろな活動や行事を通して、
子どもたちも、保護者の皆さんも、
思い出深い園生活をお過ごし下さい。

入園が決まったら…



慣れ保育について

生まれて初めて親もとを離れ、8時間近くを知らない所で過ごすお子さんにとって、精神的な不安はとても大きいと思います。園としては、その不安をできるだけ少なくし、1日も早く、かつ負担のないように信頼関係を結び、新しい環境に慣れることを目的として、慣れ保育を実施しております。

基本的には、1週間くらいを目処にしていますが、お子さんの様子や各ご家庭の都合もお聞きしながら、個別に、入園前面接で組んでいきます。他園から転園で来るお子さんにとっても、環境が変わるのは同じですので、数日慣れ保育にご協力いただきたいと思います。

ご家庭で用意していただくもの

☆布オムツ用のカバー

- 園では、布オムツを使用しています。
- 布オムツはリースで業者さんがきれいに洗ったものを持って来てくれ、使用後のオムツは回収に来ます。
- ご家庭で布オムツを用意したり、お洗濯の必要はありません。
- 布オムツのリース代は、区と園で負担をしていますので、リース代の請求はありません。



☆タオルエプロン

- 浴用サイズのタオルを二つ折りにして1本縫い（ミシンでも手縫いでも）、ゴムを通すだけで出来上がり！
- おやつの時と、給食の時に使います。



☆カラー帽子

- クラスごとに色が違います。
- 入園前に購入していただきます。



☆お昼寝用バスタオル

- 布団とシーツは園で用意しています。
- シーツは週末のお洗濯と、週明けに布団にシーツ掛けをお願いしています。



災害時の避難場所について

- 災害時は、園舎で避難可能な場合は園舎内で待機していますが、園舎が危険な場合は、ふじのき公園に避難をしてお迎えを待っています。
- しかし、ふじのき公園には備蓄品が無いため、最終的には、当園の避難区域である、白鬚防災団地を目指して避難をします。
- ただし、途中の第一寺島小学校、もしくは隣の墨田川高校に避難をしている場合も考えられます。
- 尚、津波警報が発令した場合は、園舎屋上に避難します。



園からのお願い



『自転車・バギーのお約束』

- 外門は登降園の集中する時間帯は開けていますので、園庭まで自転車でお入りください。
- 玄関は、避難口にもなりますし、スペースが限られていますので、自転車、バギーを置いていくことはできません。



ここは7:15~9:30、
16:30~19:15の
時間帯に自転車一台が通
れる程度開けますが、こ
どもが動かしてそれ以上
に開けてしまった場合は
元に戻して下さい。

『園舎への出入りはカードキーで』

- 入園が決まりましたら、カードキー機能付きの**園児カード**をお渡しします。（卒園時返却）
- 園児カードはカードリーダーで登降園時間の読み込みもします。



園舎のご案内



0歳児保育室

- 1階は0歳児、1歳児保育室

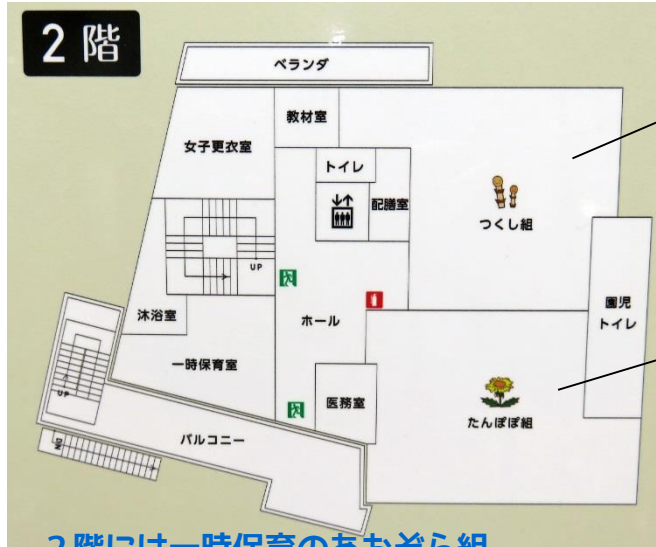


1階の保育室は
冬は床暖房が入ります

1歳児保育室



○ 2階は2歳児、3歳児保育室

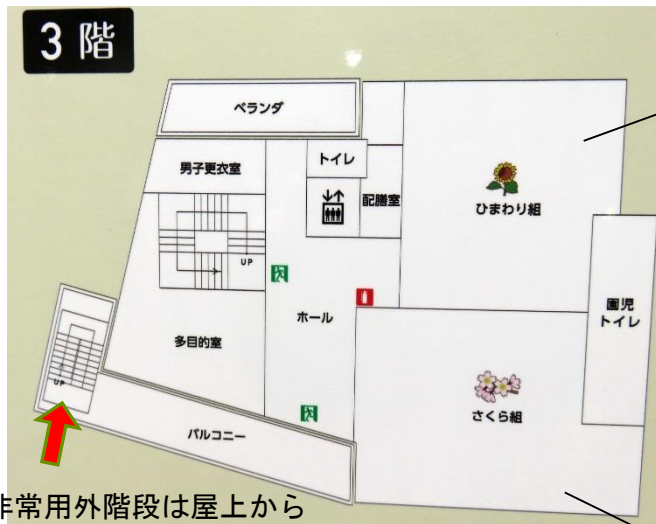


2歳児保育室

3歳児保育室

2階には一時保育のあおぞら組
と、保健室（医務室）もあります

○ 3階は3歳児、4歳児保育室



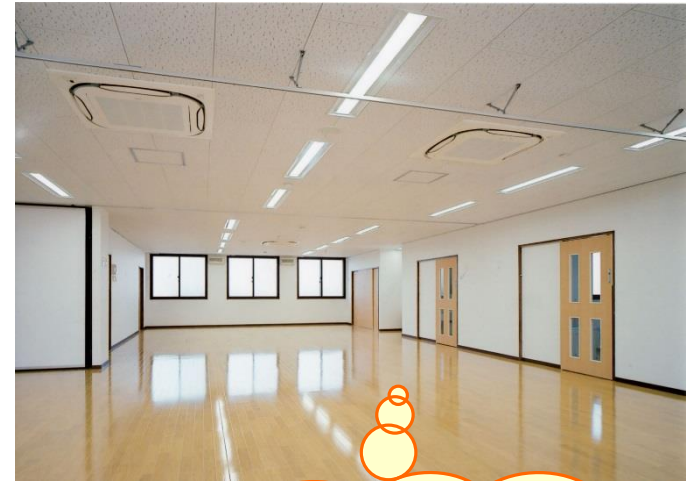
4歳児保育室

5歳児保育室

非常用外階段は屋上から
1階まで続いています。



隣の保育室とはパーティションの区切りになっていて、パーティションをはずすと、倍の広いスペースになるので、運動活動などに有効です。↓



マット、巧技台などを使った運動活動のほかに、4・5歳児はドッチボールや大縄とびなど皆で身体をたくさん動かして冬でも汗をかいていることも。

- 園児用トイレは、年齢に合わせた作りで、
トイレトレーニングがしやすくなっています。



こちらは1階トイレ。
乳児さん用の小さな便座が並んでいます。
お尻洗いの、もく浴台もあります。

こちらは3階トイレ。
男子小用立ち便座と、扉付き個室便座です。
洋式と和式どちらも備えています。



- 夏はプール
(幼児組は屋上、乳児組はベランダにて)
右の写真は、屋上のプールです。



お知らせ

子育て支援誌【えがお】

- 毎月第2土曜、読売新聞の折り込みに入れて地域の方に配布をしています。
また、園の外の掲示板横等にも置いてありますので、ご自由にお取りください。
- 「杉の子パートナー保育」にご登録されますと、【えがお】カラー版を毎月無料でご自宅に発送します。
- 離乳食講習会、出前保育、誕生会へのお誘いも掲載しています。
- ご都合が合うようでしたら、是非、離乳食講習会、出前保育、誕生会にご参加ください。
(定員があり、パートナー保育登録者優先での先着順です。参加費はすべて無料です。)

ご案内は以上です。
その他にご質問やご不明点等ありましたら、
お気軽にお問い合わせください。

尚、行事につきましては、感染症や天候等の状況に応じて
変更になる場合がありますので、あらかじめご了承ください。

社会福祉法人 希望福祉会 杉の子学園保育所
〒131-0032
東京都墨田区東向島2-13-6
TEL : 03-3619-4153 FAX : 03-3619-4154
E-MAIL : sakura@suginokogakuen.com

